

Tallinna Linnamäe Vene Lütseumi sisehindamise aruanne

Üldandmed õppeasutuse kohta



Õppeasutuse nimi
Address
Õppeasutuse pidaja
Sisehindamise periood
Eelmise sisehindamise aruande esitamise aeg

Tallinna Linnamäe Vene Lütseum

Linnamäe tee 10, 13911 Tallinn

Tallinna Haridusamet

2014. - 2016. aa.

2010

NB! Selgitus

Kogu aruande ulatuses on esitatud hüperlingid skeemidele, mis selgitavad töösüsteemi, samuti ka lütseumi sisedokumentidele, mis on lähtealuseks ja esitatud informatsiooni tõestuseks.

Kahjuks on sel aastal administratsioonil raske võrrelda oma arvandmeid teiste koolide analoogiliste näitajatega, kuna avatud EHISE süsteem ei avalda juba kaks aastat võrreldavaid andmeid kogu vabariigi ulatuses ja uus süsteem HARIDUSSILM pole veel lõplikult töösse rakendunud.

Õppeasutuse lühikirjeldus ja eripära

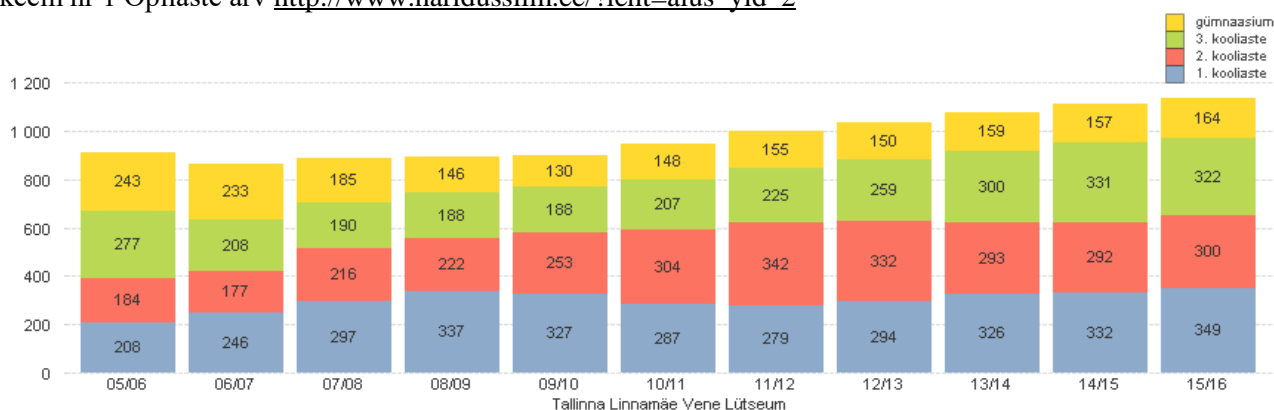
Õppeasutus alustas tegevust 1988. aastal Tallinna 64. Keskkoolina, kus õppis 2200 õpilast. Aastani 2000 ületas õpilaste arv 1500 ning kool töötas kahes-kolmes vahetuses.

2002. aastal pälvis gümnaasium tiitli „Hästi juhitud kool“, kui kool saavutas esikoha esimeses ülelinnalises projektis „Kvaliteediauhind“. Nimetatud raport esitati üleriigilisele vene lütseumi avamise konkursile ning pärast võitu sellel konkursil muutus kooli staatus – alates 2002. aastast on see Tallinna Linnamäe Vene Lütseum, mille motoks on „Üldise kasu jaoks“.

Aastaks 2006 vähenes õpilaste arv optimaalseni, mis vastas ka lütseumi ruumistandarditele ja seejärel toimus kooli hoone ja territooriumi renoveerimine. Said uuendatud töökojad, spordisaalid, staadion, samuti ehitati väljak tegelemiseks automudelismiga.

Alates 2010. aastast kuni tänaseni võib taas täheldada õpilaste arvu pidevat kasvu.

Skeem nr 1 Õpilaste arv http://www.haridussilm.ee/?leht=alus_yld_2



Skeem nr 2. EHIS Üldnäitajad

	31.05.2016	2012/13	
		Koolis	Grupi keskmine
Õpilaste arv kokku	1 129	1 035	562,9
Klassi täituvus põhikoolis	27,7	26,8	20,4
Klassi täituvus gümnaasiumis	26,8	25	24,3

Aasta-aastalt kasvab ettevalmistusklassides õppivate õpilaste arv ja koos sellega kasvab ka nende hulk, kes soovivad astuda meie lütseumi esimesse klassi. Ka see näitaja demonstreerib kaudselt õppeasutuse edukat tööd ning toob endaga taas kaasa vajaduse töö reorganiseerimiseks.

1. EESTVEDAMINE JA JUHTIMINE

”Ei ole häbiväärne maailma juhtida,
häbiväärne on seda halvasti juhtida.“

1.1. Lütseumi missiooni, väärtuste ja koolikultuuri loomine. Sisehindamise süsteem

Koostöös lastevanemate, õpilaste ja õpetajate töörühmadega määratles kooli juhtkond missiooni, põhiväärtused ja positiivsed koolikultuuri normid, et toetada nende edasist arengut (vt. [skeem nr 3](#))

Osalemine Tallinna Haridusameti projektis „Hästi juhitud kool“ 2002. aastal aitas lütseumi personalil mõista vajadust rakendada kompleksset sisehindamise süsteemi parendamiseks lütseumi kogu tegevust. Seda süsteemi nagu ka lütseumi personali tegevuse hindamise ja tunnustamise süsteemi on pidevalt arendatud ning käesolevaks hetkeks näeb see välja järgmine (vt. [skeem nr 4](#))

1.2. Arengukava ja operatiivkavade väljatöötamine ning monitooring

„Ebaõnnestunud planeerimine tähendab
ebaõnnestumise planeerimist“

Kõikide lülide toimimiseks vajalik tõhus planeerimissüsteem on meie lütseumis kogu kooli ja iga õpetaja eduka tegevuse tagatis.

Kõik arengukavas määratletud eesmärgid aastateks 2010-2016 on praktiliselt täidetud ([vt. hüperlink](#)).

Perspektiivsed eesmärgid ning arenguplaan on aluseks iga järgneva aasta eesmärkide ja töökavade koostamisel.

Siinkohal jäävad juhtkonna jaoks pidevalt aktuaalseks järgmised probleemid:

- kuidas kaasata kogu personal planeerimise ja seejärel ka plaani teostamise protsessi;
- kuidas muuta plaan läbipaistvaks ja igaühele kättesaadavaks ning lihtsalt jälgitavaks.

Sellega seoses otsustati võtta kasutusele kvalitatiivselt uus elektrooniline aastaplaani korrigeerimine on-line režiimis. Tegevuse süsteemsus väljendub järjepidevas juhtimisfunktsioonide vahetumises, kõikide lülide tegevuse monitooringus ning kokkuvõtete tegemises, mis võimaldab õppenõukogus vastu võtta informeeritud otsuseid ([vt. skeem 5](#)).

Kogu ühistöö toimub vastavalt juhtimistegevuse tsüklogrammile, mis näeb skemaatilisel välja järgmine:

1. Arengukavas märgitud tegevuse eesmärgid ja ülesanded on jaotatud aastate lõikes.

Tulemus: järgneva aasta tööplaani projekt (vt. [hüperlink](#))

2. Jooksva õppeaasta eesmärgid seotakse lõppenud tegevusaasta põhitulemuste analüüsiga, samuti teiste koolide analoogsete näitajate analüüsiga. Sealjuures toimub tulemuste analüüs ning arutelu sihtgruppide rahuloluastme üle nii tulemuste kui kogu tegevuse organiseerimisega, samuti ettepanekute väljatöötamine tulevikuks kõikidel tasanditel ja kõikide asjastuhvitatud osapooltega: õpilaste, õpilasomavalitsuse, klassiaktiivide, õpetajate, klassijuhatajate, ringide juhendajate, lastevanemate, kooli hoolekogu ja peamiste partneritega.

Tulemus: jooksva õppeaasta tegevuskava (vt. [hüperlink](#)) *konsultatsioonide kava, ringide, sektiioonide, tugiteenistuse tööplaanid.*

3. Aastaplaanid jaotatakse neljaks perioodiks ning tegevuse põhisuundade järgi märgitakse ära konkreetsete vastutajad ning eeldatavad tulemused.

Tulemus: õppeveerandite üldplaanid (vt. [hüperlink](#)) *klassijuhatajate ja õpetajate tööplaanid.*

4. Toimub kavandatu realiseerimine, millele eelneb teavitus ning seejärel sündmuste kajastamine kõikides infokanalites: lütseumi koduleheküljel, kooliraadios, lütseumi ühisevõrgus (LES) jne.

Tulemus: kõigi osapoolte maksimaalne informeeritus kõikidest sündmustest, saavutuste/teenete tunnustamine toimub avalikult.

5. Aasta lõpus toimub õpilaste ja õpetajate kohustuslik nn „peegelanketeerimine“ (vt. [hüperlink](#)). Kooli juhtkonna osavõtul korraldatakse ülekoolilisi lastevanemate koosolekuid kõikide koolitöö aspektide läbiarutamiseks. Juunis arutatakse administratiivnõukogu ja meetodikaühenduste ühiskoosolekul küsitluste, õpetajate töö eneseanalüüside ning kogu tegevuse tulemusi.

Tulemus: tegevuse analüüs põhivaldkondades, SWOT-analüüs.

Lütseumi tegevuse süstematiseeritus lubab organiseerida tõhusalt kõiki huvitatud osapooli, sest igaüks teab, et tema arvamusega arvestatakse ning tehtud muudatusi kajastatakse lütseumi infosüsteemis. Õpetajad on lütseumi tugeva küljena iga-aastaselt märkinud just nimelt selget ja arusaadavat üldplaneerimise süsteemi.

Tegevuse parendamine selles valdkonnas:

Seoses riiklike prioriteetide muutumisega üldhariduse valdkonnas, eelseisva koolivõrgu reorganiseerimisega Tallinnas ja muutustega linna finantsüsteemis on vaja ümber struktureerida ka hariduslik süsteem lütseumis:

juhtkonna struktuur ja vastutusosalad, lisakoosseisude sisseviimine, õppeprotsessi korraldamine vahetuste kaupa, gümnaasiumiastme ainekavad ja õppesuunad.

2. PERSONALIJUHTIMINE JA PERSONALIGA SEOTUD TULEMUSED

„Koolitatud ja motiveeritud kollektiiv suudab teha palju rohkem, kui kollektiiv, kes lihtsalt vigadeta teeb oma tööd.“

2.1. Personaliressursside kavandamine ja arendamine

Kaadrikoosseisu küsimused mängivad perspektiivses kavandamises väga tähtsat rolli. Lütseumi juhtkonna põhiprioriteedid koolituskursuste kavandamisel vastavad riigi ja linna prioriteetidele nimetatud valdkonnas: üleminek eestikeelsele õppele; õpetajate täiendkoolitus tööks hariduslike erivajadustega laste arendamisel; õpetajate täiendkoolitus IKT kasutamise alal õppeprotsessis, tunnivälises tegevuses ning enesearenduses.

Koolipersonali 111st töötajast on pedagoogilise kollektiivi liikmeid 80. Vaatamata õpetajate kvalifikatsioonitasemete ametlikule muutumisele soovime märkida, et lütseumis töötab 11 senist vanemõpetajat ja 5 õpetajat-metoodikut, kes teevad aktiivselt koostööd INNOVE keskusega uute õppe-metoodiliste materjalide koostamisel; 2 algklassides töötavat õpetajat annavad välja omakoostatud lugemikke. Viimase kolme aasta jooksul on muutunud õpetajaskonna vanuseline struktuur ja põhilised näitajad (vt. [hüperlingis skeem nr 6](#)):

Skeem nr 7. Näitajad pedagoogilise kaadri osas

Näitaja	Analüüs		Eesmärk
	2014-2015	2015-2016	
Õpetajate vastavus kvalifikatsiooninõuetele	98%	100%	100%
Täienduskoolituste maht (keskmise)	57	69	
Õppeaasta jooksul lahkunud õpetajate osakaal õpetajate koguarvust	1,2%	0%	<10%
Õppeaasta jooksul tööle naasnud õpetajad	6, 5%	8,7%	

Meeldiv on tõdeda, et oleme töötanud praktiliselt muutumatus koosseisus: kaadri voolavus on olnud minimaalne ning seotud pigem pensionile minekuga kui töökoha vahetusega. Hoopis vastupidi, seoses õpilaste arvu suurenemisega tuleb igal aastal kooli tööle uusi noori kvalifitseeritud spetsialiste.

Seoses täiendkursuste vähenemisega ja nende maksumuse kasvuga püüab administratsioon kaasata lütseumi töösse vajalikke spetsialiste ja organiseerida kogu kollektiivile ühisseminare. 2013/14 õppeaastal oli selliseid seminare 3, mille tulemusel keskmiselt 70 õpetajat said 16 tundi täiendkoolitust. 2014/15 õppeaastal toimus 4 seminari (milles osalemisel said 65 pedagoogi keskmiselt 24 tundi täiendkoolitust), 2015/16 õppeaastal toimus samuti kolm seminari.

2.2 Personali tegevuse süsteemne hindamine ja motiveerimine

Lütseumis toimib juba pikemat aega personali hindamise ja professionaalse arengu toetamise süsteem. Sellekohane info on kõigile kättesaadav lütseumi sisekorra eeskirjades. (vt. [hüperlink lk. 13-14](#)).

Lütseumi administratiivnõukogu analüüsib kaks korda aastas õpetajate töö tulemusi ning ülalmainitud määruse punktide alusel (õppeprotsessi edukus; kõrgetasemeliste lahtiste ürituste läbiviimine; aktiivne osalemine meetodilises ja innovaatilises töös; koostöö erinevate õpetajaid, õpilasi ja lastevanemaid ühendavate loominguliste rühmadega) vaatab läbi ja kinnitab materiaalsel tunnustust väärivad kandidaadid. Kooli ökonoomse majandamisega saime eraldada 2014 aastal materiaalseks tunnustamiseks 28460 eu, 2015 aastal – 25423 eu.

Üha suurema tähenduse ja vajaduse on tänapäeva tingimustes saanud sellised töökorralduse punktid, mis käsitlevad õpetajate võimalusi valida sobiv õppetöö koormus ja töögraafik ning osaleda eelisjärjekorras kallitel täiendkoolitustel. Alates jaanuarist toimuvad õpetajate vestlused direktori ja õppealajuhatajaga, kus arutatakse ettepanekuid klasside ja paralleelklasside valikul ning kuulatakse ära õpetajate soovid järgmise õppeaasta tunniplaani koostamise osas.

Kõik eelöeldu on loonud positiivse tööõhkkonna, mis võimaldab ennetada konfliktsete olukordade teket.

Tegevuse parendamine selles valdkonnas:

1. Õpetajate poolt õpilastele esitatavad ühtsed nõuded aitavad optimeerida õpi- ja arenduskeskkonda.

2. Kvaliteetse ja sihipärase töö tagamiseks õpilaste ja lastevanematega, kes vajavad kvalifitseeritud abi ja toetust, on vaja luua koosseisulised ametikohad eripedagoogile, logopeedile ja sotsiaalpedagoogile.
3. Tõsta eesti keele valdamise taset, mis võimaldab rakendada kakskeelset aineõpet ja aktiivsemalt osaleda üleriigilises kogemuste vahetamises ning jõuda kõrgema kvalifikatsiooniga õpetaja tasemele.

3. KOOSTÖÖ HUVIGRUPPIDEGA JA NENDEGA SEOTUD TULEMUSED

Juhtkonna osalust suhtlemises oma tarbijatega/huvirühmadega võib kujutada tsüklogrammi abil ([vt. skeem nr 8](#)) Juhtkond tegeleb pidevalt uute partnerite otsimisega ja suhete loomisega võimaldamaks arendada vastastikku kasutoovat ja rikastavat koostööd ning aidata lahendada lütseumi ees seisvaid ülesandeid. Lähtuvalt õpilaste arenguvaldkondadest on lütseumi jaoks põhilised neli suunda ([vt. skeemi nr 9](#)).

Lütseumi tegevuse üheks prioriteediks on sotsiaalne suund ning seepärast on teostatud aktiivselt järgmisi projekte. Eesti õppekeele koolide seas on partneriteks need koolid, kellega on õnnestunud peale sõprussidemete sõlmimist teostada ka ühisprojekte ning korraldada üritusi nii lütseumi kui ka teiste koolide ruumides ([vt. aruanne hüperlingis](#)).

Vastavalt hiljutisele õpetajate ja õpilaste seas läbiviidud küsitluse tulemustele on kõige populaarsemaks tunnivälise ürituse vormiks ümarlauad ja pressikonverentsid Eestis tuntud inimeste osavõtul. Meie partnerid telekanalist Orsent 2 korraldavad kord õppeveerandi jooksul ümarlaua Eesti juhtivate poliitikutega ([vt. näide hüperlingis](#) ja [foto](#)), integratsioonitegevuste raames organiseeriti nende kaasabil telesaadete tsükkel „Lähenedmise algoritm“ ([vt. näide hüperlingis](#)).

Juba viis aastat oleme lütseumis organiseerinud projekti „Edukuse päev“, mille raames on lütseumi külastanud ning õpilaste ja õpetajaskonnaga kohtunud ligi 50 kultuurivaldkonna ja ühiskondliku eliidi esindajat, poliitikut, haridusjuhti, ettevõtjat, ajakirjanikku, välisriikide saatkondade diplomaate, loominguliste liitude liikmeid ([vt. näide hüperlingis](#)).

Võimatu oleks ette kujutada lütseumi edukat tööd ilma meie võtmepartneri - lastevanemateta. Koostöö lastevanematega on üles ehitatud lastevanemate komiteede, algatusrühmade ja hoolekogu kaudu toimiva koostöösüsteemi alusel. Meie suhtlemine läbib kõiki õppe- ja kasvatusprotsessiga seotud ettevõtmisi, klassiväliseid tegevusi, osalemist arengu- ja õppekavade koostamises, sponsorabi osutamises. Lastevanemate koosolekutel osalevate vanemate osakaal on stabiilne. Vähemalt 80% lastevanematest annavad igal aastal maikuus tagasisidet lütseumi tegevuse kohta ([vt. näide hüperlingis](#)) anketeerimise kaudu. Enamik neist on hinnanud lütseumi töö organiseerituse heaks ([vt. aruanne hüperlingis](#)).

Juhtkond üritab pidevalt säilitada häid suhteid lastevanematega. Aktiivsemad neist saavad tänukirju ning kingitusi. Parimad kutsutakse iga-aastasele direktori vastuvõtule. Aktiivsete lastevanemate arv kasvab pidevalt. Juhtkonna koostöö hoolekoguga rajaneb partnerlussuhetel. Reeglina arutatakse hoolekogu koosolekutel tähtsamaid kooli tegevuse küsimusi: arengukava, eelarve, majandustegevus, õppe- ja kasvatustöö korraldus, kaader jne. Hoolekogu liikmed osutavad võimaluste piires igakülget abi.

Tähtsat rolli õpilaste tegevuste korraldamisel etendab õpilasomavalitsus (ÕOV), kes on ühenduslüliks juhtkonna, õpetajate ja õpilaste ning lastevanemate ja õpilaste vahel, aga ka suhtlemises teiste koolide õpilastega.

Partnerlussuhete loomist soodustab koolimuuseumi „A. S. Puškin. XX sajand“ tegevus, sest seda külastavad aktiivselt Tallinna elanikud, lütseumi õpilased, teiste koolide õpilasarühmad. Viimase kahe aasta jooksul (2015-2016) on Puškini muuseumisse korraldatud 218 ekskursiooni (2736 külastajat), sh ka Tallinna, Pärnu ja Eesti Koduuriijate Ühingu giididele ja ühingule „Sootsium“. Eesti õppekeele koolide õpilastele on korraldatud 96 ekskursiooni (1087 külastajat).

Muuseum on sageli olnud rahvusvaheliste konverentside ja näituste korraldamise paigaks, mida on organiseeritud koostöös selliste autoriteetsete organisatsioonidega nagu Ülevenemaaline Puškini nimeline Muuseum (Euroopa lütseumide ristumisteed jt.), fond „Vene maailm“ (Sõprussillad – teed eesti ja vene rahva vastastikuseks rikastumiseks). Muuseumi juhataja kutsuti Moskvasse A. Solženitsõni fondi esitlema raamatut „Ustav pühale vendlusele...“, mis tekitas huvi ja EV Moskva saatkonna kultuurinõuniku Helena Tedre poolse positiivse vastukaja.

Viimase kahe tööaasta jooksul on muuseumi külistanud kunagiste lütseumiõpilaste järeltulijad Eestist, Saksamaalt, Lätist, Suurbritanniast, Belgiast ja Venemaalt. Muuseumil on püsivad sõprussidemed Gustav Adolffi Gümnaasiumiga, kus muuseumi juhataja esines raamatu presentatsiooniga „Tere, tundmatu sugupõlv” ja partnergümnaasiumi õpilased lugesid Puškini luuletusi vene keeles.

Eesti Nahakunstnike Ühing valis oma tööde temaatikaks A. Belenkova raamatu “Ustav pühale vendlusele...” ja eesti- ja venekeelse kogumiku „Tere, tundmatu sugupõlv” esitamiseks näitustel, mis toimusid Puškini majamuuseumis Peterburis 2013 ja 2015aastal.

Muuseumis on korraldatud näitused „Ma teile kirjutan..“ (18-20. sajandi kirjatärbed. Tindipotid eesti mõisatest.), näitus esimesest eestlasest arstist Filipp Jakob Karellist (1806-1886) tema 210 sünniaastapäeva tähistamiseks. Karell oli väljapaistva spetsialistina ka Puškini surivoodi juures. Toimus ka Viljandi Juhani ehk Johann Köleri (1826-1899) reproduktsioonide näitus, – 2016. aasta märtsis - eestikujutava kunsti alusepanija 190 sünniaastapäeva tähistamiseks.

Tegevuse parendamine selles valdkonnas:

1. Rakendada aktiivsemalt õpilasvahetuse süsteemi koolidega, kus õppekeeleks on eesti keel.
2. Aktiivne koostöö õpilaste vanematega lastevanemate koosolekute tõhusa läbiviimise ja ühisürituste korraldamise kaudu, millele lisandub ka vanemate aktiivne osalemine arenguevestlustes koos lastega.

4. RESSURSSIDE JUHTIMINE

Rahaliste vahendite tähtsust kooli toimimise seisukohast on võimatu üle hinnata.

Lütseumi eelarve koostamise üldkasutatavaks aluseks on eelarve koostamise, kinnitamise ja muutmise kord.

4.1 Eelarve kavandamine

Eelarve koostamine toimub alljärgnevalt:

1. Direktor ja tema asetäitja majandusalal, kaasates spetsialiste ja hoolekogu esindajaid, analüüsivad lütseumi tõrgeteta tööks vajalike kulusid ja tulusid. Erilist tähelepanu pööratakse eelkõige lepinguliste kohustuste täitmisele selles osas, mis on seotud koolihoone ja territooriumi hooldamise ning kommunaalmaaksetega.
2. Metoodilised ühendused analüüsivad rahaliste vahendite vajadust personali arendamiseks, õppe-metoodilise materjali korrastamiseks ja uuendamiseks, tehniliste õppevahendite soetamiseks, õppekabinettide varustamiseks, et koostada oma ettepanekud järgmiseks aastaks. Hoolekogu ja õpilasesindus sõnastavad omapoolsed soovid.
3. Pärast saadud info töötlemist koostab direktor juunis-juulis järgmise aasta eelarve projekti ning pärast selle kooskõlastamist hoolekoguga saadab eelarve Tallinna Haridusametisse.
4. Eelarve täitmise analüüsid koostatakse igakuiselt ning vajadusel viiakse sinna ettenähtud tähtaegadel sisse parandused. Erilist tähelepanu pööratakse omafinantseerimisvõimaluste leidmisele ning selle arvelt ka kooli materiaalse ja tehnilise baasi täiustamisele. Eelarveaasta tulemusi vaadeldakse igal aastal jaanuaris-veebruaris toimival lütseumi hoolekogu koosolekul.

4.2 Õpikeskkonna kujundamine

Meeldiva õhkkonna loob hooldatud kooliterritoorium ja lütseumihooned sisekujundus ning nende edasine täiustamine on ka arengukavas ette nähtud. Arsti- ja hambaravikabinet on täielikult varustatud vajalike seadmetega, loodud on liikumispuuetega laste õpetamiseks vajalikud tingimused, kujundatud on sotsiaalpsühholoogilise abi kabinet. Lütseumis töötavad koolipuhvet ja söökla. Koolihoone on varustatud tuletõrje- ja turvasignalisatsiooniga. Väliterritooriumi valvamiseks on kooli omavahendite arvelt palgatud turvatöötajad. Loodud on ka raamatuhooldla.

Selleks, et laiendada õpiruumi, parandada õppe kvaliteeti ja muuta õppeklaasid hästi varustatud kabinetideks, on ümber kavandatud ja kõikide vajalike õppetehniliste vahenditega varustatud eesti keele/estica, bioloogia, keemia ning füüsika kabinetid.

Õppealajuhatajad, koostades tunniplaani ning arvestades kabinetide ja klassiruumide koormust, kasutavad logistikaelemente, mis võimaldab tõhusalt kasutada olemasolevat ruumiressurssi. Nii on kella 8st kuni kella 15ni pidevalt kasutuses 99% õpperuumidest.

Lütseumi juhtkond otsib võimalusi eelarve täiendamiseks projektitegevuse arvelt, pakkudes täiendavaid õppeteenuseid, rentides kooliruumi ning aktiivselt otsides partnereid eesmärgiga luua vastastikku kasulikke finantssuhteid.

Skeem nr 10 Omategevuse kapital

Näitajad	2013. aastal	2014. aastal	2015. aastal
omategevusest saadud vahendid lütseumi eelarves	77 527 eurot	89 824 eurot	96 679 eurot

Tegevuse parendamine selles valdkonnas:

1. Õigeaegselt rakendada meetmeid lahendamaks võlgnevustega seotud küsimusi (ruumirentnike võlad, lastevanemate võlad laste osalemise eest tasulistes ringides).
2. Leida võimalusi lütseumi töö reorganiseerimiseks arvestades õpilaste arvu kasvu.

5. ÕPPEKASVATUSPROTSESS JA ÕPPURIGA SEOTUD TULEMUSED

*”Teadmised ilma kasvatuseta on nagu mõõk hullumeelse käes“
D. Mendelejev*

5.1. Õppe- ja kasvatustegevuse korraldamine

Lähtuvalt põhikooli ja gümnaasiumi riiklikus õppekavas (RÕK) ning lütseumi arengukavas sõnastatud eesmärkidest ja prioriteetidest koostas koolikollektiiv lütseumi õppekava, milles on peaesmärgiks on määratletud „*vaba, haritud, kultuurse, kõlblise ja füüsiliselt terve isiksuse kujunemiseks vajalike tingimuste loomine*“.

Lütseumi õppekava koosneb kohustuslikust põhiosast ning variatiivsest komponendist, mille kujundamisel arvestab juhtkond RÕKis sõnastatud ülesandeid ja lastevanemate ning õpilaste sotsiaalset tellimust ([vt. skeemi nr 11](#)). Lütseumi gümnaasiumiastme õpilased määratlevad esiteks enda jaoks õppeainete individuaalse loendi ning nende läbimise põhjalikkuse ([vt näide hüperlingis](#)).

Pärast arengu- ja õppekava koostamist muutub juhtimise põhifunktsiooniks tegevuse koordineerimine ahela kaudu ([vt. skeemi nr 12](#)) ning vajadusel tehakse korrektiive. Vajalike korrektiivide tegemine toimub reeglina kindlas järjekorras:

1. Õpetajatelt kogutakse kogu teave õppekava täitmise kohta koos ettepanekutega ühismeetmete kohta, mis aitavad parandada töö kvaliteeti ning saavutada püstitatud eesmärgid:
 - aineõpetaja ja klassijuhataja tööanalüüs veerandi lõpus ([vt. näide hüperlingis](#));
 - õpetaja eneseanalüüs aasta lõpus ([vt. näide hüperlingis](#));
2. Selleks, et saaks arvestada õpilaste arvamust õppe- ja kasvatustegevuse korraldamisel, kasutatakse „peegelanketeerimist“ – õpilaste rahuloluküsitlused võrreldes analoogse õpetajate anketeerimisega iga aasta mais ([vt. näide hüperlingis](#));
3. Õppeaasta lõpus toimuvatel juhtkonna kokkuvõtvatel nõupidamistel ning ainesektsioonides hinnatakse mitte ainult õpetaja tegevust, vaid ka õppekava täitmist paralleelklassides tervikuna; arutatakse võimalikke korrektiive järgmiseks õppeaastaks;
4. Pärast probleemide ilmnemist punktides 1 ja 2 nimetatud andmete põhjal toimuvad [töörühmade ajurünnakud](#) eesmärgiga leida nendele probleemidele lahendus koos õpetajatega ([vt. näide hüperlingis](#)) ja õpilastega ([vt. näide hüperlingis](#));
5. Pärast õpilaste arvamuse selgumist esitatakse otsuse projekt aruteluks õppenõukogus ning viimane võtab vastu lõpliku otsuse.

Viimase 3 aasta jooksul on lütseumis õppekava ja tunniplaani arendamise raames need üle vaadatud ning Kodukorras on sätestatud gümnaasiumiastme õpilaste hindamissüsteemi lähtekohad; tunniplaanis on üle vaadatud gümnaasiumiastme tundide jaotus.

5.2. Õpilaste individuaalne areng

„Kui koolil on oma nägu, siis peab see kool olema iga oma õpilase nägu“

Kooli arengukavas on põhimõtte „*kool ei ole mitte ainult õpetamise, vaid on ka kasvatamise keskus*“ sõnastatud kui kogu selle põhitees: „*Kool on arengu keskus*“. Nimetatud põhimõtte rakendamiseks on lütseumis kujundatud süsteem, mis õpilasi õpetades ja arendades vastab nende huvidele erinevates valdkondades ([vt. skeemi nr 13](#)).

Nelja tegevussuuna eesmärgiks on selliste pädevuste kujundamine kõikidele õpilasarühmadele, mis võimaldavad neil eluga toime tulla ning valida oma edasise tegevuse põhisuund.

Lütseumis toimib tegevuste hindamise ning parimate tunnustamise süsteem: lipu heiskamine võitjate auks järgmisel päeval pärast võitu, tänu avaldamine raadios ja veebilehes, rändkarikate süsteem, aruandekontserdid ja

-näitused parimate osalusel, direktori pidulik vastuvõtt õpilastele, lastevanematele ja personalile ([vt. näited 2013/14](#) ja [2014/15 hüperlingis](#)).

Lisaks sellele toimub õpilaste individuaalse arengu süsteemi raames kutsesuunitlustegevus; töötavad õpilastele mõeldud tugiteenistused: huvi- ja aineringide ning konsultatsioonide süsteem, parandusõppe- ja pikapäevarihmad, sotsiaalpsühholoogiline teenistus.

Lastevanemate ja teistest koolidest meie gümnaasiumisse ületulnud õpilaste arvates on lütseumi tugevaks küljeks süstemaatiline kutsesuunitlustöö, mis aitab noori teha õigeid valikuid pärast õpingute lõpetamist. Sama märgivad pidevalt ka meie partnerid, kes teevad gümnaasiumiga koostööd nimetatud valdkonnas.

Suurt tähelepanu pööratakse ka nooremate kooliõpilaste klassivälisele tööle; selleks on loodud kõik võimalused. Igal aastal on avatud ühtekokku neli rühma erineva vanuseastme õpilastele üldarvuga 100-120 õpilast. Lastevanemate palvel on pikapäevarihmade töö sünkroniseeritud huvialaringide ning aineõpetajate konsultatsioonide ajakavaga. Kui õpilane valib kaks või enam huviala, siis võimaldab seda paindlik ajakava.

Skeem nr 14 Parandusõppe rühmades.

Учебный год	Общее количество	I ступень			II ступень			
		2 кл.	3 кл.	всего	4 кл.	5 кл.	6 кл.	всего
2013/2014	46	16	14	30	4	6	6	16
2014/2015	42	10	14	24	11	2	5	18
2015/2016	41	14	10	24	9	6	2	17

Õppeprotsessi ja kommunikatsiooni vallas raskustesse sattunud ning hariduslike erivajadustega õpilaste jaoks on korraldatud õppetöö parandusõppe rühmades parandusõppe õpetaja järelevalve all.

Veebruaris 2016 toimus riikliku järelevalve korras lütseumi töö kontroll nimetatud teemavaldkonnas. Kontrolli tulemused on esitatud vastavas aktis ([vt. hüperlink](#)).

5.3. Õpilastega seotud tulemused

„Täiuslikkus on lõpetatus ja lõpetatus on surm...“

Lütseumi õppekvaliteedi monitooring

Lütseumi juhtkond ja pedagoogiline kollektiiv seavad oma tegevuse prioriteediks õppe kvaliteedi jätkuva arenduse, sest õppeedukusega pole erilisi probleeme tänu p. 5.1 kirjeldatud meetodikale.

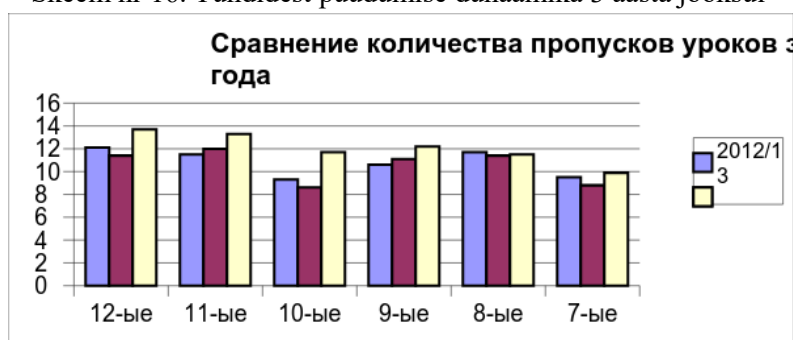
Skeem nr 15. Klassikursuse kordajate osakaal (protsentides) põhihariduse omandajatest

Kooliaste	2013/14	2014/15	2015/16
I kooliaste	0%	0%	0%
II kooliaste	0%	0%	0%
III kooliaste	0,5%	1,6%	0,3%
Kokku	0,5%	1,6%	0,3%
Eesmärk	0%		

Kõik klassikursust kordama jätmise juhtumid on analüüsitud, kooskõlastatud riikliku sotsiaalteenistusega, puudujääkide kõrvaldamist on taotletud järgnenud tööprotsessis.

Arengusuundade positiivse dünaamika saavutas lütseumi pedagoogiline kollektiiv pärast seda, kui töötati välja tundidest puudumise kontrolli süsteem.

Skeem nr 16. Tundidest puudumise dünaamika 3 aasta jooksul



See süsteem sisaldab õpilaste tunnustamise ja karistamise meetodeid tundidest osavõtu või puudumise puhul. Sotsiaaltöötaja teostab iganädalast kontrolli tundidest puudumise kohta E-kooli kaudu. Korraldatakse pedagoogilisi nõupidamisi ning olukorra halvenemise puhul viib kooli juhtkond läbi vestlusi nii õpilaste kui ka nende vanematega. Õppeaasta lõpus teostatakse tulemuste analüüs kõikidel tasemetel.

Õpetajate ja klassijuhatajate aruannete alusel koostatakse ja analüüsitakse andmed, mis puudutavad õppekvaliteedi üldist dünaamikat (vt näide hüperlingis).

Töö kokkuvõtteid saab teha lähtudes riigieksamite tulemustest. Selles valdkonnas on otstarbekas läbi viia eksamitulemuste võrdlev analüüs riigi ulatuses, kuna lõpetajad konkureerivad omavahel kõrgkoolidesse sisseastumisel ning riigieksami hea tulemus aitab tagada soovitud õppekoha kõrgkoolis. Erinevalt varasemast võimalusest sooritada riigieksameid õpilaste valiku alusel peavad kõik õpilased alates 2014. aastast sooritama 3 kohustuslikku eksamit, mistõttu saab võrreldavaid tulemusi pidada usaldusväärseiks.

Õppeaine	2013-2014		2014-2015	
	TLVL	Riigi keskmine	TLVL	Riigi keskmine
Eesti keel teise keelena	71,4	58,6	85,4	76
Inglise keel	B1+B2 91% (IELTS – 8)		B1+B2 91% (IELTS-18)	
Matemaatika lai	66,8	55,8	66,7	52,3
Matemaatika kitsas	47,4	34,2	65,5	41,9

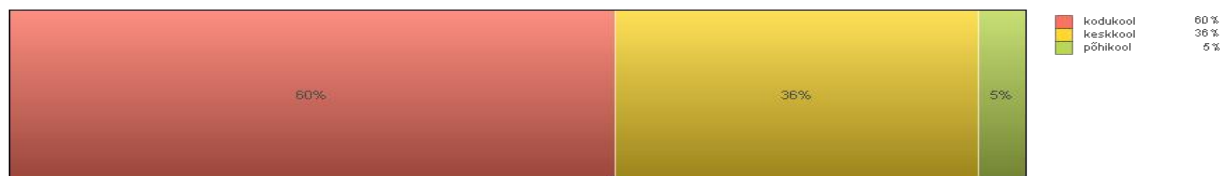
Skeem nr 17. Riigieksamite tulemused õppeaineti keskmisena punktides

Eksamikeskuse ja meedia andmed näitavad, et riigieksamite tulemuste poolest on lütseumi õpilased saavutanud häid tulemusi (vt. [info 2014](#) ja [2015 hüperlingis](#)).

Eksamikeskuse Innove esitatud võrdlusandmed annavad ülevaate ka lõpueksamitest põhikoolides, mille alusel võib konstateerida ([vt. aruanne hüperlingis](#)), et ka lütseumi põhikooli õpilaste teadmiste tase on oluliselt kõrgem vastavatest keskmistest näitajatest vabariigi koolides.

Kuigi 9-ndate klasside lõpueksamite tulemused on stabiilselt olnud heal tasemel ning need teevad rõõmu, tegeldakse lütseumis tõsiselt 10-ndate klasside komplekteerimisega, et vältida õpilaste väljalangemist gümnaasiumiastmes.

Skeem nr 18. Gümnaasiumisse vastu võetuid 2014/15 и 2015/16 уч.г http://www.haridussilm.ee/?leht=alus_vld_8



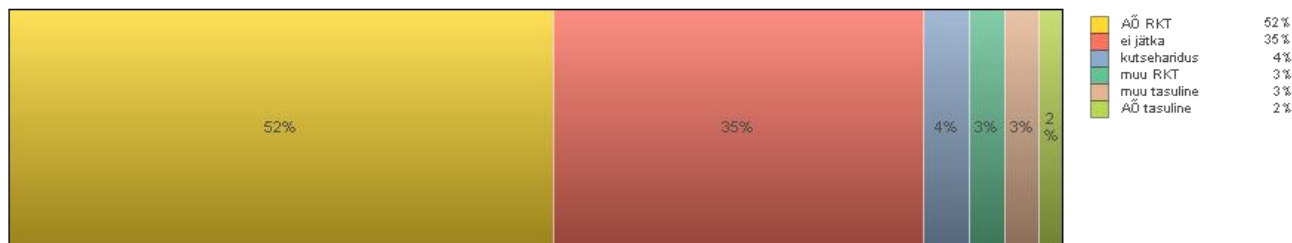
Mitte alati ei suuda õpilased realselt hinnata õppimise koormust ja keerukust meie lütseumi gümnaasiumiastmes, seepärast võetakse hiljem koos lastevanemate, õpetajate ja juhtkonnaga otsus nende õpilaste suhtes, et nad jätkavad õpinguid koolis, kus on madalamad nõudmised. Nii on viimase 3 aasta jooksul lütseumist lahkunud 14 õpilasest kõik jätkanud õppimist teistes Eesti koolides.

Ei ole vähetähtis ka see, et põhikooli ja gümnaasiumi lõpetajad saaksid omandatud teadmiste põhjal jätkata õpinguid. Lütseumi õpilastega läbiviidav tõsine kutseuunitlustöö on andnud häid tulemusi ning noored suudavad määratleda oma edasise haridustee, sh. ka kõrgkoolides.

Skeem nr 19. Edasiõppijate osakaal põhikooli lõpetajate koguarvust **kokku 251** http://www.haridussilm.ee/?leht=alus_vld_3



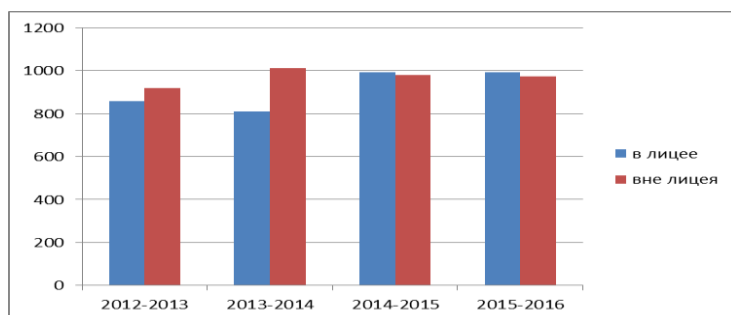
Skeem nr 20 Edasiõppimine peale gümnaasiumi lõpetamist kõrg-kutsekoolis http://www.haridussilm.ee/?leht=alus_vld_5



Õpilaste tunniväline tegevus

Tegevus huvialaringides stimuleerib õpilaste teadmiste omandamise aktiivsust, see omakorda aitab kaasa õppematerjali paremale omandamisele, samuti vajalike vilumuste ja pädevuste kujunemisele.

Skeem nr 21. Lütseumi õpilaste osalemine aineringides ja sektsioonides ajavahemikus 2013-2016



Huvialaringide arv on aastalt aastasse erinev, see sõltub õpilaste soovidest ja lütseumi võimalustest, samas õpilaste kaasatus ringide tegevusse kasvab pidevalt.

Tegevus nendes huviringides mõjutab õpilaste arvu, kes soovivad osaleda erinevatel olümpiaadidel, konkurssidel ja projektides. Põhikooli ja gümnaasiumi huvialaringid

annavad õpilastele võimalust osaleda ülelinnalistel ja vabariiklikel konkurssidel, debattides, teatri- ja tantsufestivalidel, kus nad saavad avaliku esinemise oskusi ja meeskonnatöö kogemusi ning võimaluse võrrelda end teiste koolide õpilastega, samuti leida tunnustust väljaspool oma kooli. Viimase kolme aasta positiivne dünaamika õpilaste hõivatuse näitajate osas koolivälistes projektides ja konkurssidel annab põhjust rahuloluks ([vt. aruanne hüperlingis](#)).

Tegevuse parendamine selles valdkonnas:

1. Parendada õpetajate koostööd õpilaste tundidest puudumist arvestades, sh haiguse tõttu.
2. Tõstmaks motivatsiooni ja vastutustundlikkust õppetöö lõppresultaatide osas on vaja läbi mõelda ja kujundada paindlikum õppeprotsessi korralduse ja valikainete süsteem, eriti gümnaasiumiastmes.

Loodame, et aruandes esitatud info annab alust arvata, et lütseum täidab oma missiooni – olla kasulik ühiskonnale, kasvatades haritud ja sotsiaalselt aktiivseid kodanikke. Lütseumi tegevuse tulemusliku stabiilsuse tagab nii konkreetne ja järjekindel planeerimissüsteem kõikides valdkondades, mis lähtub SMART-tehnoloogia põhimõtetest kui ka korrigeerimist ja töötlemist võimaldav tulemuste elektroonilise monitooringu süsteem.

Kõik raportis loetletud punktid, mis on suunatud tegevuse parendamisele erinevates valdkondades, võetakse aluseks lütseumi uue arengukava 2016 - 20120 väljatöötamisel.